

Σχολικό Έτος

2023-2024


# Εσωτερικός Κανονισμός Λειτουργία Σχολικής Μονάδας

1ο Γυμνάσιο Κορωπίου

## Περιεχόμενα

<b>Στοιχεία Σχολικής Μονάδας</b> .....	2
<b>1. Κεφάλαιο 1 ΓΕΝΙΚΕΣ ΠΛΗΡΟΦΟΡΙΕΣ</b> .....	3
1.1. Ενότητα 1.1. Εισαγωγικά.....	3
1.2. Ενότητα 1.2. Χρήσιμες Πληροφορίες για το σχολείο .....	3
<b>2. Κεφάλαιο 2 ΓΕΝΙΚΟΙ ΚΑΝΟΝΕΣ ΛΕΙΤΟΥΡΓΙΑΣ ΣΧΟΛΕΙΟΥ</b> .....	3
2.1. Ενότητα 2.1. Εγγραφές .....	4
2.1. Ενότητα 2.2. Διδακτικό ωράριο .....	4
<b>3. Κεφάλαιο 3 ΜΑΘΗΤΕΣ – ΓΕΝΙΚΟΙ ΚΑΝΟΝΕΣ</b> .....	4
3.1. Ενότητα 3.1 Προσέλευση και αποχώρηση μαθητών από το σχολείο .....	4
3.2. Ενότητα 3.2. Φοίτηση και απουσίες μαθητών.....	5
3.3. Ενότητα 3.3. Ενημέρωση γονέων .....	6
<b>4. Κεφάλαιο 4 ΚΑΘΗΚΟΝΤΑ ΚΑΙ ΣΥΜΠΕΡΙΦΟΡΑ ΜΑΘΗΤΩΝ</b> .....	6
4.1. Ενότητα 4.1. Είμαι μαθητής... έχω υποχρεώσεις ως προς το σχολείο μου .....	6
4.2. Ενότητα 4.2. Έχω υποχρεώσεις και ως προς την τάξη μου.....	8
4.3. Ενότητα 4.3. Παιδαγωγικά μέτρα πειθαρχίας .....	9
<b>5. Κεφάλαιο 5 ΚΑΘΗΚΟΝΤΑ ΕΚΠΑΙΔΕΥΤΙΚΩΝ</b> .....	10
<b>6. Κεφάλαιο 6 ΠΑΙΔΑΓΩΓΙΚΑ ΜΕΤΡΑ ΚΑΙ ΕΝΕΡΓΕΙΕΣ ΠΑΙΔΑΓΩΓΙΚΟΥ ΧΑΡΑΚΤΗΡΑ</b> .....	10
<b>7. Κεφάλαιο 7 ΣΧΟΛΙΚΕΣ ΔΡΑΣΤΗΡΙΟΤΗΤΕΣ</b> .....	11
<b>8. Κεφάλαιο 8 ΕΠΙΚΟΙΝΩΝΙΑ ΚΑΙ ΣΥΝΕΡΓΑΣΙΑ ΓΟΝΕΩΝ/ΚΗΔΕΜΟΝΩΝ-ΣΧΟΛΕΙΟΥ</b> .....	12
<b>9. Κεφάλαιο 9 ΠΟΛΙΤΙΚΗ ΤΟΥ ΣΧΟΛΕΙΟΥ ΓΙΑ ΤΗΝ ΠΡΟΣΤΑΣΙΑ ΑΠΟ ΠΙΘΑΝΟΥΣ ΚΙΝΔΥΝΟΥΣ</b> .....	14
<b>10. Κεφάλαιο 10 ΠΡΟΛΗΨΗ ΦΑΙΝΟΜΕΝΩΝ ΒΙΑΣ ΚΑΙ ΣΧΟΛΙΚΟΥ ΕΚΦΟΒΙΣΜΟΥ</b> .....	15
<b>11. Κεφάλαιο 11 ΕΣΩΤΕΡΙΚΟΣ ΚΑΝΟΝΙΣΜΟΣ ΛΕΙΤΟΥΡΓΙΑΣ – ΔΙΑΔΙΚΑΣΙΕΣ ΔΙΑΣΦΑΛΙΣΗΣ ΤΗΣ ΕΦΑΡΜΟΓΗΣ ΤΟΥ</b> .....	18

## Στοιχεία Σχολικής Μονάδας

Ταυτότητα Σχολικής Μονάδας	
 <b>Γυμνάσιο</b>	Διεύθυνση Δευτεροβάθμιας Εκπαίδευσης Ανατολικής Αττικής
Κωδικός Σχολείου (ΥΠΑΙΘ):	0502010

Στοιχεία	
Έδρα Σχολικής Μονάδας (διεύθυνση):	Πλατεία Μερκούρη, Κορωπί
Τηλέφωνο	2106624170
fax	2106620388
e-mail	mail@1gym-korop.att.sch.gr
Ιστοσελίδα:	1gym-korop.att.sch.gr
Διευθυντής Σχολικής Μονάδας	Βασιλική Μπαγλαντζή
Υποδιευθύντριας Α	Ραλλάτου-Λιβ Σοφία
Πρόεδρος Συλλόγου Γονέων/Κηδεμόνων	
Προεδρείο δεκαπενταμελούς μαθητικού συμβουλίου	Λαφαζάνη Περσεφόνη, Μιχάλης Θανάσης, Κοντάκης Κων/νος

## **1. ΓΕΝΙΚΕΣ ΠΛΗΡΟΦΟΡΙΕΣ**

### **1.1 ΕΙΣΑΓΩΓΙΚΑ**

Με τον όρο «Σχολικό κανονισμό» εννοούμε το σύνολο των όρων και των κανόνων που αποτελούν προϋποθέσεις για να πραγματοποιείται ανενόχλητα, μεθοδικά και αποτελεσματικά το έργο του σχολείου.

Οι συνθήκες αυτές πρέπει να αποβλέπουν στη διαμόρφωση ενός παιδαγωγικού και διδακτικού κλίματος το οποίο θα εξασφαλίζει τη συνεργασία των μελών της σχολικής κοινότητας (μαθητές-εκπαιδευτικοί-γονείς), χωρίς εντάσεις και συγκρούσεις, με αμοιβαίο σεβασμό, με ανοχή και αναγνώριση. Στο πλαίσιο αυτό ο όρος «σχολική πειθαρχία» αποκτά δημοκρατικό περιεχόμενο και αναδεικνύεται σε βασικό ποιοτικό στοιχείο του σύγχρονου δημοκρατικού σχολείου.

Η εφαρμογή του σχολικού κανονισμού δεν έχει σκοπό να περιορίσει την ελευθερία του μαθητή αλλά μέσα από την καθιέρωση και εφαρμογή των κανόνων να βοηθήσει την σχολική κοινότητα να διαμορφώσει υγιείς προσωπικότητες, να μάθει στα μέλη της να σέβονται τις ελευθερίες των άλλων και να εδραιώσει δημοκρατικές αρχές.

### **1.2 ΧΡΗΣΙΜΕΣ ΠΛΗΡΟΦΟΡΙΕΣ ΓΙΑ ΤΟ ΣΧΟΛΕΙΟ**

Το 1<sup>ο</sup> Γυμνάσιο Κορωπίου ανήκει στη Διεύθυνση Β/θμιας Εκπαίδευσης Ανατ. Αττικής της Περιφερειακής Διεύθυνσης Πρωτοβάθμιας και Δευτεροβάθμιας Εκπαίδευσης Αττικής.

Βρίσκεται στην Πλατεία Μερκούρη του Δήμου Κρωπίας.

Αποτελείται από το παλιό πέτρινο κτίριο, το παράρτημα του νέου διδακτηρίου και τρεις προκάτ αίθουσες. Η πρόσβαση σε αυτό μπορεί να γίνει από την οδό Ευ. Καβασιώτου και την Πλατεία Μερκούρη και από τις οδούς Κ. Σωτηρίου και Νίκης.

Η κύρια είσοδος – έξοδος βρίσκεται επί της οδού Νίκης και αφορά την προσέλευση και αποχώρηση των μαθητών κατά την έναρξη και λήξη των μαθημάτων.

## **2. ΓΕΝΙΚΟΙ ΚΑΝΟΝΕΣ ΛΕΙΤΟΥΡΓΙΑΣ ΣΧΟΛΕΙΟΥ**

- Η κεντρική αυλόπορτα επί της οδού Νίκης, παραμένει ανοιχτή μόνο κατά τις ώρες εισόδου και εξόδου των μαθητών πριν την έναρξη και μετά τη λήξη των μαθημάτων τους.
- Κατά τις ώρες λειτουργίας του σχολείου όποιος θέλει να εισέλθει ή να εξέλθει κατά τη διάρκεια των διαλειμμάτων επικοινωνεί με τους εφημερεύοντες και κατά τη διάρκεια των μαθημάτων με τη Γραμματεία.
- Με το χτύπημα του κουδουνιού και κατά την ολιγόλεπτη διάρκεια της πρωινής προσευχής η κεντρική είσοδος του διδακτηρίου του σχολείου θα παραμένει

κλειστή με ευθύνη των καθηγητών εφημερίας για λόγους ασφαλείας των μαθητών που εισέρχονται στο σχολείο, αλλά και για λόγους ησυχίας και τάξης. Η πόρτα θα ανοίγει αφού τελειώσει η προσευχή με ευθύνη της Δ/νσης προκειμένου να εισέλθουν οι καθυστερημένοι μαθητές και κατά το χρόνο αυτό κλείνει η κεντρική αυλόπορτα του σχολείου.

- Το σχολείο έχει την ευθύνη των μαθητών κατά τις ώρες λειτουργίας του σχολείου.
- Οι γονείς δεν πρέπει να εισέρχονται ή να παραμένουν εντός του διδακτηρίου χωρίς σοβαρό λόγο και πάντα ύστερα από άδεια της Δ/νσης.

### **2.1 Εγγραφές**

Τα απολυτήρια του Δημοτικού για την εγγραφή των μαθητών στην Α τάξη στέλνονται υπηρεσιακά τον Ιούνιο, όταν τα Δημοτικά κλείνουν. Στη συνέχεια, οι κηδεμόνες των μαθητών, κατά τη διάρκεια του καλοκαιριού και ως την ημέρα του Αγιασμού μεριμνούν ώστε να συλλέξουν και να προσκομίσουν στο σχολείο τα υπόλοιπα δικαιολογητικά που απαιτούνται για την ολοκλήρωση της εγγραφής: 1) Υπεύθυνη Δήλωση Κηδεμόνα για τη μόνιμη κατοικία και τα στοιχεία επικοινωνίας (κινητό τηλέφωνο και δ/ση ηλεκτρονικού ταχυδρομείου υποχρεωτικά) και 2) Ατομικό Δελτίο Υγείας Μαθητή. Για τους αλλοδαπούς μαθητές: 3) Πιστοποιητικό Γέννησης και 4) Επίσημη μετάφρασή του. Τέλος, αν υπάρχει, 5) Γνωμάτευση από το ΚΕΔΑΣΥ για ειδικές εκπ/κές ανάγκες. Για τη Β και Γ τάξη, στην αρχή της σχολικής χρονιάς οι κηδεμόνες μεριμνούν ώστε να επικαιροποιήσουν την αρχική ΥΔ (1).

### **2.2 Διδακτικό ωράριο**

Η έναρξη, η λήξη, η διάρκεια μαθημάτων και τα διαλείμματα καθορίζονται από σχετική απόφαση του Υπουργείου Παιδείας, Θρησκευμάτων και Αθλητισμού και ανακοινώνεται στους γονείς και τα παιδιά με την έναρξη του διδακτικού έτους. Το σχολικό έτος ορίζεται από την 1η Σεπτεμβρίου έως τις 30 Ιουνίου, ενώ το διδακτικό από την ημέρα του Αγιασμού έως την ημέρα της τελευταίας προαγωγικής ή/και απολυτήριας εξέτασης.

## **3. ΜΑΘΗΤΕΣ – ΓΕΝΙΚΟΙ ΚΑΝΟΝΕΣ**

### **3.1. ΠΡΟΣΕΛΕΥΣΗ ΚΑΙ ΑΠΟΧΩΡΗΣΗ ΜΑΘΗΤΩΝ ΑΠΟ ΤΟ ΣΧΟΛΕΙΟ**

- Η ώρα προσέλευσης των μαθητών είναι έως 8:10.
- Όλοι οι μαθητές και οι εκπαιδευτικοί, παρευρίσκονται στην πρωινή προσευχή του σχολείου.
- Οι αλλόθρησκοι και οι ετερόδοξοι μαθητές παρευρίσκονται στην προσευχή έχοντας το δικαίωμα να μη μετέχουν σε αυτήν και παράλληλα την υποχρέωση να αποδίδουν τον πρέποντα σεβασμό.
- Οι καθυστερημένοι κατά την προσέλευση μαθητές εφόσον φτάσουν στο σχολείο μετά το κτύπημα του κουδουνιού και κατά τη διάρκεια της

προσευχής παραμένουν έξω από την κεντρική είσοδο του σχολείου τηρώντας την ησυχία μέχρι να τελειώσει η προσευχή.

- Το σχολείο ρυθμίζει το θέμα της καθυστερημένης προσέλευσης των μαθητών, έχοντας σαν γενική αρχή ότι δεν πρέπει να διακόπτεται το μάθημα εξαιτίας αυτών που καθυστερούν επισημαίνοντας στους γονείς την ευθύνη τους όσο αφορά στην έγκαιρη προσέλευση των μαθητών και την αναστάτωση που δημιουργείται στην τάξη. Μαθητής που φτάνει στο σχολείο μετά το κλείδωμα της κεντρικής αυλόπορτας οφείλει να παρουσιάζεται πρώτα στο γραφείο της Δ/νσης, ενημερώνει για το λόγο της απουσίας του και εισέρχεται στην τάξη του με σημείωμα για την επιβολή ή όχι απουσίας.
- Κατά την παραμονή των μαθητών στην τάξη υπεύθυνος είναι ο εκπαιδευτικός που διδάσκει τη συγκεκριμένη ώρα, ενώ κατά τη διάρκεια των διαλειμμάτων οι εφημερεύοντες εκπαιδευτικοί.
- Κατά τη διάρκεια των διαλειμμάτων οι αίθουσες παραμένουν κλειδωμένες και οι μαθητές εξέρχονται στο προαύλιο. Εξαιρούνται οι ημέρες με δυσμενείς καιρικές συνθήκες.
- Σε περίπτωση απροειδοποίητης απουσίας εκπαιδευτικού και τροποποίησης του ωρολογίου προγράμματος, οι γονείς ενημερώνονται για την ώρα λήξης των μαθημάτων της ημέρας.
- Με τη λήξη των μαθημάτων η αποχώρηση των μαθητών από το χώρο του σχολείου γίνεται με ευθύνη των γονέων.
- Η αποχώρηση ενός μαθητή από το σχολείο πριν τη λήξη των μαθημάτων γίνεται μόνο μετά από ενημέρωση της διεύθυνσης και με τη συνοδεία του γονέα ή κηδεμόνα.

### **3.2. ΦΟΙΤΗΣΗ ΚΑΙ ΑΠΟΥΣΙΕΣ ΜΑΘΗΤΩΝ**

#### Απουσίες μαθητών

1) Για την τακτική παρακολούθηση της φοίτησης των μαθητών/τριών ευθύνονται εξ ολοκλήρου οι κηδεμόνες τους. Ο κηδεμόνας κάθε μαθητή/τριας που απουσίασε από το σχολείο οφείλει να γνωστοποιεί στο σχολείο τους λόγους της απουσίας άμεσα με έναν από τους τρόπους επικοινωνίας που έχει δηλώσει στο σχολείο κατά την εγγραφή του/της μαθητή/τριας σε αυτό.

3) Αν ο/η μαθητής/τρια έχει απουσιάσει τρεις συνεχόμενες ημέρες ή έχει πραγματοποιήσει τριάντα (30) συνολικά απουσίες, ο/η εκπαιδευτικός που είναι υπεύθυνος/η του τμήματος επικοινωνεί άμεσα με τους γονείς/κηδεμόνες του/της μαθητή/τριας (με ηλεκτρονικό ταχυδρομείο, SMS ή με επιστολή), πληροφορείται τον λόγο των απουσιών και ενημερώνει τον/τη Διευθυντή/ντρια του σχολείου. Μετά την πρώτη ενημέρωση των γονέων/κηδεμόνων, σύμφωνα με τα παραπάνω, ο/η εκπαιδευτικός τους ενημερώνει τις πρώτες πέντε (5) εργάσιμες ημέρες κάθε μήνα, εφόσον υπάρχει μεταβολή στον συνολικό αριθμό απουσιών.

Οι απουσίες δεν διακρίνονται πλέον σε δικαιολογημένες και αδικαιολόγητες και δεν πρέπει να υπερβούν το όριο των 114 για να θεωρείται η φοίτηση του μαθητή επαρκής. Σε αντίθετη περίπτωση, ο μαθητής επαναλαμβάνει την τάξη.

#### Διαδικασίες ενημέρωσης μαθητών, γονέων και κηδεμόνων

Η ενημέρωση μαθητών, γονέων και κηδεμόνων γίνεται μέσω των ακόλουθων τρόπων:

- Ιστοσελίδας του Σχολείου.
- Με την αποστολή email από την πλατφόρμα myschool.
- Ενημερωτικών σημειωμάτων ή/και βεβαιώσεων για την πραγματοποίηση εκπαιδευτικών εκδρομών, για την παρακολούθηση εκπαιδευτικών θεαμάτων κ.λπ.
- Τηλεφωνικά, σε έκτακτες περιπτώσεις.
- Μέσω της επίσκεψής τους στο σχολείο στις προγραμματισμένες, από τον Σύλλογο Διδασκόντων/ουσών, ημέρες και ώρες.

### 3.3. ΕΝΗΜΕΡΩΣΗ ΓΟΝΕΩΝ

- Κάθε γονέας δικαιούται να ενημερώνεται υπεύθυνα από τους εκπαιδευτικούς του σχολείου για την πρόοδο του παιδιού του στη συγκεκριμένη ημέρα και ώρα που ο εκπαιδευτικός έχει ορίσει για το σκοπό αυτό και αυστηρά στο χώρο που έχει υποδειχθεί
- Οι γονείς εισέρχονται στο σχολείο κατά τις προγραμματισμένες ώρες συναντήσεων με τους εκπαιδευτικούς ή σε άλλη περίπτωση μετά από άδεια του Διευθυντή ή της Δ/ντριας του Σχολείου οποιαδήποτε ημέρα και ώρα.
- Στο τέλος κάθε τετραμήνου ο εκπαιδευτικός αξιολογεί τη συνολική επίδοση των μαθητών του.
- Η προσέλευση των γονέων και κηδεμόνων στις συναντήσεις που ορίζονται από το σχολείο είναι αναγκαία και εξαιρετικά χρήσιμη.

## 4. ΚΑΘΗΚΟΝΤΑ ΚΑΙ ΣΥΜΠΕΡΙΦΟΡΑ ΜΑΘΗΤΩΝ

### 4.1. ΕΙΜΑΙ ΜΑΘΗΤΗΣ.....ΕΧΩ ΥΠΟΧΡΕΩΣΕΙΣ ΩΣ ΠΡΟΣ ΤΟ ΣΧΟΛΕΙΟ ΜΟΥ

- Σέβομαι και τηρώ το ωράριο του καθημερινού προγράμματος. Σέβομαι την ώρα έναρξης των μαθημάτων, γι' αυτό έρχομαι στο σχολείο έγκαιρα και επιδιώκω να παρευρίσκομαι πάντα στην πρωινή συγκέντρωση.
- Γνωρίζω ότι κατά την πρωινή προσευχή όλοι συγκεντρωνόμαστε στην αυλή του Σχολείου και συντασσόμαστε στην θέση που βρίσκεται η τάξη μας για την πρωινή προσευχή. Ακούμε τις ανακοινώσεις της Διεύθυνσης του Σχολείου και στην συνέχεια ανά τμήμα προσεκτικά πηγαίνουμε στις αίθουσές μας.
- Δεν καθυστερώ να μπω στην τάξη για να μη διακόπτω το μάθημα.

- Τηρώ απόλυτη ησυχία στους κοινόχρηστους χώρους ιδιαίτερα κατά τη διάρκεια των μαθημάτων.
- Συμπεριφέρομαι ευγενικά στους δασκάλους μου, τους συμμαθητές μου και στο υπόλοιπο προσωπικό του σχολείου.
- Αποδοκιμάζω τις απρεπείς εκφράσεις και τη βία. Άλλωστε γνωρίζω ότι αν τις χρησιμοποιήσω θα υποστώ τις ανάλογες συνέπειες .
- Κατανοώ τη διαφορετικότητα και σέβομαι τους άλλους μαθητές που έχουν διαφορετική εμφάνιση, χρώμα, θρησκεία, γλώσσα ή οικονομική κατάσταση από εμένα. Όλοι είμαστε συμμαθητές στο ίδιο Σχολείο και έχουμε τα ίδια δικαιώματα και τις ίδιες υποχρεώσεις.
- Προσέχω ώστε η εμφάνισή μου να είναι καθαρή και ευπρεπής.
- Συμμετέχω με την άδεια των γονιών μου στις δραστηριότητες, στις εκδηλώσεις, στις εκδρομές και τα προγράμματα που οργανώνει το σχολείο.
- Δεν φέρνω στο σχολείο κινητό τηλέφωνο, είδη αξίας, περιττά χρήματα, παιχνίδια και ότι άλλο είναι άσχετο με το σχολείο και βλαβερό για την υγεία μας.
- Εάν θέλω να ειδοποιήσω τους γονείς μου, χρησιμοποιώ το τηλέφωνο του σχολείου.
- **Προσέχω στα διαλείμματα για να προλαμβάνω ατυχήματα. Παίζω με προσοχή και συνεργάζομαι αρμονικά με τους συμμαθητές μου.** Τις διαφορές που μπορεί να έχω με τους συμμαθητές μου προσπαθούμε να τις λύσουμε με συζήτηση και όχι με βία. Σε περίπτωση που δεν μπορούμε να διαχειριστούμε την διαφωνία μας απευθυνόμαστε στους εφημερεύοντες εκπαιδευτικούς, στον υπεύθυνο εκπαιδευτικό του τμήματός μου, στους Συμβούλους Σχολικής Ζωής ή στην Δ/ντρια.
- Φροντίζω και νοιάζομαι το σχολείο μου γιατί σε αυτό περνώ πολλές ώρες της ημέρας μου. Γι' αυτό διατηρώ τους χώρους του καθαρούς (τις αίθουσες, την αυλή, τις τουαλέτες).
- Προσέχω και δεν προκαλώ φθορές στην περιουσία του σχολείου. Γνωρίζω ότι αν προκαλέσω κάποια φθορά, ο γονέας / κηδεμόνας μου υποχρεούται να την αποκαταστήσει.
- Ιδιαίτερα προσέχω την χρήση των τουαλετών αφήνοντας πάντα τον χώρο καθαρό. Ρίχνω πάντα το χαρτί καθαριότητας μέσα στους κάδους, δεν ξεχνώ να τραβήξω το καζανάκι και φεύγοντας πάντα πλένω τα χέρια μου. Αποφεύγω να χρησιμοποιώ την τουαλέτα κατά τη διάρκεια του μαθήματος και για να έχω πρόσβαση, παίρνω το κλειδί από το γραφείο της Γραμματείας.
- Τηρώ τους κανόνες του Σχολείου ώστε να αισθάνομαι ασφάλεια.
- Φέρομαι κόσμια και υπακούω τις οδηγίες των συνοδών καθηγητών στους περιπάτους, τις διδακτικές επισκέψεις και τις εκπαιδευτικές εκδρομές.
- Θέλω η συμπεριφορά μου να τιμά εμένα, την οικογένειά μου, το Σχολείο μου και να δείχνει την καλή αγωγή μου.



#### 4.2. ...ΕΧΩ ΥΠΟΧΡΕΩΣΕΙΣ ΚΑΙ ΩΣ ΠΡΟΣ ΤΗΝ ΤΑΞΗ ΜΟΥ...

- Παρακολουθώ το μάθημα και συμμετέχω σε αυτό. Θέλω να μάθω και δεν εμποδίζω τους άλλους να μάθουν και αυτοί. Θέλω, μέσα στην αίθουσα, τάξη και ηρεμία. Οι ψίθυροι και κάθε είδους ενόχληση εμποδίζουν την ομαλή διεξαγωγή του μαθήματος.
- Διατηρώ την θέση μου όπως αυτή έχει αποφασιστεί από τους μαθητές και τον εκπ/κό.
- Συνεργάζομαι με τους καθηγητές μου και τους συμμαθητές μου για να μπορούμε να λειτουργούμε όλοι μαζί αρμονικά στην αίθουσα.
- Φέρνω πάντα μαζί μου τα βιβλία μου, τα τετράδιά μου και ό,τι χρειάζεται για τις σχολικές εργασίες.
- Δεν καταστρέφω τα βιβλία μου, αλλά τα διατηρώ σε καλή κατάσταση για να μπορώ να τα ξαναχρησιμοποιήσω αργότερα, όταν χρειαστεί.
- Ετοιμάζω καθημερινά στο σπίτι τις εργασίες που μας αναθέτουν οι καθηγητές μας. Μαθαίνω έτσι να είμαι συνεπής, εργατικός, να γυμνάζω και να ασκώ το μυαλό μου.
- Φροντίζω να έχω τους κωδικούς μου για την ηλεκτρονική τάξη, καθώς και ό,τι χρειάζομαι στο σπίτι για να μπορώ να παρακολουθήσω μαθήματα τηλεκαίδεισης, αν χρειαστεί.
- ***Εκφράζω την άποψή μου και προτείνω τις ιδέες μου όταν μου απευθύνουν τον λόγο. Ακούω με προσοχή και ενδιαφέρον τις ιδέες των συμμαθητών μου, αφού το ίδιο θέλω να γίνεται και σε μένα.***
- Δεν ξεχνώ να δώσω στους γονείς μου τις γραπτές ανακοινώσεις και σημειώματα που απευθύνει ο Διευθυντής/ντρια ή οι καθηγητές μου και το Σχολείο σ' αυτούς για να ενημερωθούν.  
Αντίστροφα, δεν ξεχνώ να παραδώσω στο σχολείο σημειώματα ή έγγραφα που μου δίνουν οι γονείς μου και αφορούν το σχολείο.
- Δεν χρησιμοποιώ τα προσωπικά αντικείμενα των συμμαθητών μου χωρίς την άδεια τους. Δεν θα ήθελα να γινόταν το ίδιο και σε μένα.
- Δεν τρώω την ώρα του μαθήματος.
- Φροντίζω την αίθουσα να παραμένει καθαρή και περιποιημένη, αφού θέλω να βρίσκομαι σε ένα καθαρό και όμορφο περιβάλλον.
- ***Προσέχω την σχολική περιουσία που βρίσκεται μέσα στην τάξη μου (π.χ. χάρτες, πίνακες, υπολογιστές, τηλεοράσεις, κτλ.) αφού εγώ τη χρησιμοποιώ και έχω την ευθύνη της.***
- Χρησιμοποιώ τις ηλεκτρονικές συσκευές του σχολείου, μουσικά όργανα και όργανα γυμναστικής μόνο με την άδεια του υπεύθυνου εκπαιδευτικού.
- Μόλις χτυπήσει το κουδούνι για διάλειμμα βγαίνω με προσοχή από την αίθουσα παίρνοντας μαζί μου το φαγητό μου και το πανωφόρι μου όταν κάνει κρύο. Καταλαβαίνω ότι η αίθουσα πρέπει να αεριστεί για να μπορέσουμε να συνεχίσουμε το μάθημα σε καθαρή ατμόσφαιρα.

- Όταν δε νιώθω πολύ καλά, ενημερώνω τον εφημερεύοντα εκπαιδευτικό ώστε να παραμείνω σε κάποιον χώρο για να μπορεί να με εποπτεύει.
- Απευθύνομαι στον καθηγητή μου για κάθε πρόβλημα που αντιμετωπίζω μέσα στην αίθουσα. Κατά τη διάρκεια των διαλειμμάτων απευθύνομαι στον εφημερεύοντα εκπαιδευτικό.

Άλλα θέματα

Επισημαίνεται ότι:

- Η χρήση κινητού τηλεφώνου για συνομιλία, βιντεοσκόπηση ή οποιαδήποτε άλλη χρήση εντός των σχολικών χώρων – κτηρίων και υπαίθριων χώρων – απαγορεύεται. Τα κινητά τηλέφωνα πρέπει να βρίσκονται απενεργοποιημένα μέσα στις τσάντες των μαθητών και μπορούν να τα ενεργοποιούν μετά την έξοδο από το προαύλιο κατά την αποχώρηση από το σχολείο. Για οποιαδήποτε ανάγκη προκύψει έχουν στη διάθεσή τους το τηλέφωνο του σχολείου. Μαθητής που φέρει κινητό πάνω του, ακόμη και απενεργοποιημένο, θα πρέπει να το παραδώσει και να το πάρει στο τέλος της ημέρας την πρώτη φορά. Την δεύτερη φορά, το κινητό παραμένει στο σχολείο και μπορεί να το παραλάβει μόνο ο κηδεμόνας. Αν επαναληφθεί και τρίτη φορά, το κινητό παραμένει στο σχολείο και, σε συνεννόηση με τον κηδεμόνα, αποφασίζεται ο τρόπος αντιμετώπισης.
- Το κάπνισμα, η λήψη αλκοόλ και η χρήση άλλων εξαρτησιογόνων ουσιών είναι καταστροφικές για την πνευματική και τη σωματική υγεία των μαθητών. Για τον λόγο αυτό απαγορεύονται. Η παρέκκλιση από τους κανόνες αυτούς συνεπάγεται την άμεση αξιοποίηση αυστηρών παιδαγωγικών μέτρων.

Απώλεια χρημάτων ή αντικειμένων αξίας

Το Σχολείο δεν φέρει ευθύνη σε περίπτωση απώλειας χρημάτων ή αντικειμένων αξίας που οι μαθητές φέρουν τυχόν μαζί τους.

#### 4.3. ΠΑΙΔΑΓΩΓΙΚΑ ΜΕΤΡΑ ΠΕΙΘΑΡΧΙΑΣ

- Βασικός στόχος της σχολικής κοινότητας για την προώθηση του παιδαγωγικού έργου είναι η ανάπτυξη σε κάθε μαθητή **της ικανότητας της αυτοπειθαρχίας στην τήρηση των κανόνων.**
- Όλα τα μέρη της σχολικής κοινότητας πρέπει να σέβονται και να τηρούν τον κανονισμό λειτουργίας του σχολείου.
- Όλοι πρέπει να γνωρίζουν ποια συμπεριφορά είναι ανεκτή και ποια όχι από το σχολείο.
- **Οι παραπάνω κανόνες αποτελούν ένα συμβόλαιο μεταξύ των μελών της σχολικής κοινότητας και μας επιτρέπουν να προλαβαίνουμε συμπεριφορές που δεν είναι αποτελεσματικές και λειτουργικές** ώστε να μην φτάνουμε στο δυσάρεστο σημείο της επιβολής κάποιας αρνητικής φυσικής συνέπειας.
- Ωστόσο εφόσον παραβιαστούν κάποια άρθρα του κανονισμού μπορούν να επιβληθούν ορισμένες φυσικές αρνητικές συνέπειες. Είναι αυτονόητο ότι

κάθε επιβολή συνέπειας θα είναι ανάλογη με το παράπτωμα στο οποίο έχει υποπέσει ο μαθητής σε συνδυασμό και με την συνολική στάση του και συμπεριφορά και θα έχει πάντα γνώμονα και αρχή την «τιμωρία» της πράξης και όχι του παιδιού.

- Όταν ένας μαθητής παραβιάζει συνειδητά και συστηματικά τους κανόνες συμπεριφοράς, προβλέπονται μέτρα ανάλογα με τις πράξεις και τη συμπεριφορά του.

Τα πειθαρχικά μέτρα:

- Επιβάλλονται μόνο όταν ο/η εκπαιδευτικός έχει εξαντλήσει όλα τα παιδαγωγικά μέσα που βασίζονται στο διάλογο και την πειθώ με το μαθητή και τους γονείς.
- Δεν προσβάλλουν την αξιοπρέπεια και την προσωπικότητα του μαθητή.
- Δεν χρησιμοποιούνται ως απειλές ή εκφοβισμό, αλλά ως φυσική συνέπεια
- Επιβάλλονται πρωτίστως για την προσωπική νουθεσία και όφελος του μαθητή, αλλά και για να εξασφαλιστεί η ασφάλεια των μαθητών και η εύρυθμη λειτουργία του σχολείου.
- Δεν επιβάλλεται σαν ποινή και ούτε χρησιμοποιείται ως απειλή, η μείωση της βαθμολογίας στα μαθήματα.

#### **5. ΚΑΘΗΚΟΝΤΑ ΕΚΠΑΙΔΕΥΤΙΚΩΝ**

Οι εκπαιδευτικοί επιτελούν έργο υψηλής κοινωνικής ευθύνης και ειδικότερα οφείλουν:

- να αντιμετωπίζουν τους μαθητές με σεβασμό και κατανόηση
- να καλλιεργούν στους μαθητές δημοκρατικό πνεύμα , αντιμετωπίζοντάς τους ισότιμα και αντικειμενικά
- να είναι συνεπείς στις υποχρεώσεις τους
- να δημιουργούν κλίμα αρμονικής συνεργασίας και επικοινωνίας με τους γονείς και τους κηδεμόνες

#### **6. ΠΑΙΔΑΓΩΓΙΚΑ ΜΕΤΡΑ ΚΑΙ ΕΝΕΡΓΕΙΕΣ ΠΑΙΔΑΓΩΓΙΚΟΥ ΧΑΡΑΚΤΗΡΑ**

1) Ο Σύλλογος Διδασκόντων/ουσών έχει την παιδαγωγική ευθύνη να προβαίνει σε ενέργειες και να εφαρμόζει πρακτικές για τη δημιουργία στο σχολείο του κλίματος που απαιτείται για την υλοποίηση των στόχων της εκπαίδευσης και για τη διαπαιδαγώγηση των μαθητών/τριών έτσι, ώστε να σέβονται τους διαφορετικούς ρόλους και να αναγνωρίζουν την ανάγκη τήρησης των κανόνων. Για τον σκοπό αυτό πρέπει να χρησιμοποιεί όλους τους διαθέσιμους τρόπους (π.χ. συμβουλευτικές συναντήσεις με τις υποστηρικτικές εκπαιδευτικές δομές, διαδικασία διαμεσολάβησης) για την αντιμετώπιση κάθε παρεκκλίνουσας συμπεριφοράς. Στις περιπτώσεις των μαθητών/τριών που δε βελτιώνουν τη συμπεριφορά τους ο Σύλλογος Διδασκόντων/ουσών προβαίνει στη λήψη μέτρων, τα οποία είναι:

α) προφορική παρατήρηση, β) επίπληξη, γ) αποβολή από τα μαθήματα μίας (1) ημέρας, δ) αποβολή από τα μαθήματα δύο (2) ημερών, ε) αλλαγή σχολικού περιβάλλοντος.

Τα παιδαγωγικά μέτρα της παρ. 1 αξιοποιούνται ως εξής:

α) Κάθε διδάσκων/ουσα καθηγητής/τρια μπορεί να αξιοποιήσει τα παιδαγωγικά μέτρα α και β.

β) Ο/Η Διευθυντής/ντρια του σχολείου μπορεί να αξιοποιήσει τα παιδαγωγικά μέτρα α, β και γ.

γ) Ο Σύλλογος Διδασκόντων/ουσών μπορεί να αξιοποιήσει τα παιδαγωγικά μέτρα α, β, γ, δ και ε.

δ) Την αλλαγή σχολικού περιβάλλοντος μπορεί να την επιβάλει μόνο ο Σύλλογος Διδασκόντων/ουσών

Οι μαθητές/τριες που αποβάλλονται παραμένουν τις ημέρες της αποβολής στο σχολείο, οι ώρες απουσίας τους από την τάξη καταχωρίζονται και απασχολούνται με ευθύνη του/της Διευθυντή/ντριας του σχολείου. Η μορφή της απασχόλησης εντός του σχολείου καθορίζεται από το όργανο που αποφάσισε το συγκεκριμένο παιδαγωγικό μέτρο.

Εάν μαθητής/τρια παρακωλύει τη διεξαγωγή μαθήματος, είναι δυνατόν να του/της επιβληθεί προφορική παρατήρηση και να απομακρυνθεί από την αίθουσα διδασκαλίας, οπότε απασχολείται με την ευθύνη του/της Διευθυντή/ντριας του σχολείου, λαμβάνοντας απουσία. Σε περίπτωση επαναλαμβανόμενων ωριαίων απομακρύνσεων και πάντως μετά από τρεις απομακρύνσεις από τον/την ίδιο/α διδάσκοντα/ουσα ή πέντε συνολικά, το Συμβούλιο του Τμήματος εξετάζει τους ενδεδειγμένους χειρισμούς.

## **7. ΣΧΟΛΙΚΕΣ ΔΡΑΣΤΗΡΙΟΤΗΤΕΣ**

Το Σχολείο οργανώνει μια σειρά δραστηριοτήτων, εντός και εκτός Σχολείου που στόχο έχουν τη σύνδεση σχολικής και κοινωνικής ζωής, και γι' αυτό είναι αναγκαίο να υπάρχει στην αρχή του σχολικού έτους σχεδιασμός που θα λαμβάνει υπόψη παιδαγωγικά κριτήρια. Μέσα από αυτές τις δραστηριότητες τα παιδιά εμπλουτίζουν τις ήδη υπάρχουσες γνώσεις, τις συνδέουν με την καθημερινή ζωή, αποκτούν δεξιότητες ζωής, ευαισθητοποιούνται σε διάφορα κοινωνικά θέματα, διευρύνουν τους ορίζοντες τους και κάνουν πράξη όσα μαθαίνουν στα Προγράμματα Σχολικών Δραστηριοτήτων και στα Εργαστήρια Δεξιοτήτων. Το Σχολείο επιδιώκει την ευαισθητοποίηση των γονέων/κηδεμόνων και τη συμμετοχή όλων των μαθητών/ριών στις επετειακές, μορφωτικές, πολιτιστικές, αθλητικές εκδηλώσεις.

Επίσης λειτουργούν οι μαθητικές κοινότητες (5μελή συμβούλια τμημάτων και 15μελές συμβούλιο σχολείου), ώστε να απελευθερώνονται οι δημιουργικές ικανότητες όλων των παιδιών, να συνηθίζουν οι μαθητές στη συλλογική ζωή, να αναπτύσσεται η υπευθυνότητα, να κατοχυρώνονται τα δικαιώματα αλλά και να συνειδητοποιούνται τα καθήκοντα και οι υποχρεώσεις των μαθητών.

## 8. ΕΠΙΚΟΙΝΩΝΙΑ ΚΑΙ ΣΥΝΕΡΓΑΣΙΑ ΓΟΝΕΩΝ/ΚΗΔΕΜΟΝΩΝ-ΣΧΟΛΕΙΟΥ

### I. Σημασία της επικοινωνίας και της συνεργασίας Σχολείου-οικογένειας

Πολύ σημαντική παράμετρος της συνολικής λειτουργίας του Σχολείου και του κλίματος που δημιουργείται είναι η επικοινωνία και η εποικοδομητική συνεργασία με τους γονείς/κηδεμόνες των μαθητών/ριών και με τον Σύλλογο Γονέων. Η εμπιστοσύνη του παιδιού στο Σχολείο ενισχύεται από τη θετική στάση των γονέων/κηδεμόνων προς το Σχολείο και τον εκπαιδευτικό.

Οι γονείς/κηδεμόνες είναι σημαντικό να συνεργάζονται στενά με το Σχολείο, προκειμένου να παρακολουθούν την αγωγή και την επίδοση των παιδιών τους σε τακτική βάση, συμμετέχοντας στις ενημερωτικές συναντήσεις που οργανώνονται από το Σχολείο. Θεωρείται αυτονόητη η στενή συνεργασία και επικοινωνία των γονέων/κηδεμόνων με τους εκπαιδευτικούς και τον/τη Διευθυντή/ρια του Σχολείου στην επίλυση ζητημάτων που τυχόν προκύψουν.

### II. Σύλλογος Γονέων και Κηδεμόνων

Οι γονείς/κηδεμόνες των μαθητών/ριών κάθε Σχολείου συγκροτούν τον Σύλλογο Γονέων/Κηδεμόνων, που φέρει την επωνυμία του Σχολείου και συμμετέχουν αυτοδικαίως σε αυτόν. Ο Σύλλογος Γονέων/Κηδεμόνων βρίσκεται σε άμεση συνεργασία με τον/τη Διευθυντή/ρια, τον Σύλλογο Διδασκόντων/ουσών του Σχολείου, αλλά και με τον/την Πρόεδρο της Σχολικής Επιτροπής του Δήμου.

### III. Σχολικό Συμβούλιο (άρθρο 107, Ν. 4823/2021)

1. Σε κάθε σχολική μονάδα της δημόσιας Πρωτοβάθμιας και Δευτεροβάθμιας εκπαίδευσης λειτουργεί επταμελές Σχολικό Συμβούλιο, το οποίο συγκροτείται με απόφαση του Διευθυντή ή του Προϊσταμένου της σχολικής μονάδας και αποτελείται από:

α) Τον Διευθυντή ή Προϊστάμενο της σχολικής μονάδας, ο οποίος είναι ο Πρόεδρος του Σχολικού Συμβουλίου. Ο Διευθυντής αναπληρώνεται από τον Υποδιευθυντή της σχολικής μονάδας και, σε περίπτωση που δεν υπάρχει Υποδιευθυντής, από εκπαιδευτικό της σχολικής μονάδας που διαθέτει, κατά προτίμηση, δώδεκα (12) τουλάχιστον έτη προϋπηρεσίας. Ο εκπαιδευτικός που αναπληρώνει τον Διευθυντή ή τον Προϊστάμενο, καθορίζεται με απόφαση του Διευθυντή ή Προϊσταμένου της σχολικής μονάδας.

β) Δύο (2) εκπρόσωπους του οικείου Δήμου, οι οποίοι ορίζονται από το Δημοτικό Συμβούλιο. Ο ένας εκ των δύο αυτών εκπροσώπων είναι αιρετός εκπρόσωπος του οικείου Δήμου, ο οποίος είναι ο Αντιπρόεδρος του Σχολικού Συμβουλίου. Ο έτερος εκπρόσωπος είναι υπάλληλος της Διεύθυνσης ή του Τμήματος Παιδείας του οικείου Δήμου.

γ) Τρεις (3) εκπαιδευτικούς της σχολικής μονάδας με τους νόμιμους αναπληρωτές τους. Οι ως άνω εκπαιδευτικοί και οι αναπληρωτές τους ορίζονται κατά πλειοψηφία από τον Σύλλογο Διδασκόντων της σχολικής μονάδας.

δ) Έναν (1) εκπρόσωπο του Συλλόγου Γονέων, με τον νόμιμο αναπληρωτή του, οι οποίοι προτείνονται κατά πλειοψηφία από το Διοικητικό Συμβούλιο του Συλλόγου Γονέων.

2. Στα Σχολικά Συμβούλια των σχολικών μονάδων της Δευτεροβάθμιας εκπαίδευσης μετέχει, χωρίς δικαίωμα ψήφου, και ένας εκπρόσωπος της μαθητικής κοινότητας, που ορίζεται κατά πλειοψηφία με απόφαση του δεκαπενταμελούς μαθητικού συμβουλίου της σχολικής μονάδας.

3. Το Σχολικό Συμβούλιο συνεδριάζει νόμιμα με όσα μέλη του είναι παρόντα.

4. Το Σχολικό Συμβούλιο συνεδριάζει υποχρεωτικά τουλάχιστον μία φορά ανά δύο (2) μήνες και εκτάκτως, όποτε κρίνεται απαραίτητο, από τον Διευθυντή της σχολικής μονάδας και έχει τις ακόλουθες αρμοδιότητες:

α) εισηγείται στον Διευθυντή ή στον Προϊστάμενο και στον Σύλλογο Διδασκόντων σχέδια δράσης της σχολικής μονάδας που αφορούν ενδεικτικώς στην οργάνωση και λειτουργία της, στην υποστήριξη του εκπαιδευτικού έργου, στις συνθήκες υγιεινής, στην επικοινωνία μεταξύ των εκπαιδευτικών, των μαθητών και των γονέων/κηδεμόνων τους, καθώς και κάθε άλλο θέμα αναφορικά με την ταυτότητα και τον προσανατολισμό της σχολικής μονάδας,

β) εισηγείται στον Διευθυντή ή στον Προϊστάμενο και στον Σύλλογο Διδασκόντων συγκεκριμένο σχέδιο αντιμετώπισης των κρίσεων που εμφανίζονται εντός της σχολικής μονάδας και τους υποστηρίζουν κατά την υλοποίησή του,

γ) συμβάλλει στη διοργάνωση εκπαιδευτικών επισκέψεων, εκδρομών και εκδηλώσεων κάθε είδους και συνεργάζεται με φορείς της τοπικής κοινωνίας για την υλοποίησή τους,

δ) συνεργάζεται με τον Σύλλογο Γονέων της σχολικής μονάδας και με τους εκπροσώπους του Δήμου στη σχολική επιτροπή ιδίως στα θέματα που σχετίζονται με την υλικοτεχνική υποδομή της σχολικής μονάδας, τη χρηματοδότηση αυτής από άλλες πηγές, πλην της τακτικής κρατικής επιχορήγησης, καθώς και τη διοργάνωση και τον συντονισμό δραστηριοτήτων κάθε είδους στην τοπική κοινωνία,

ε) συνεργάζεται με τον Σύλλογο Γονέων, τον Δήμο, τους εκπροσώπους των μαθητικών κοινοτήτων, καθώς και τους εκπροσώπους αποφοίτων της σχολικής μονάδας, εφόσον υπάρχει σύλλογος αποφοίτων, όσον αφορά στα θέματα που σχετίζονται με την προσφορά της σχολικής μονάδας στην τοπική κοινωνία.»

#### IV. Η σημασία της σύμπραξης όλων

Ένα ανοιχτό, συνεργατικό, συμπεριληπτικό και δημοκρατικό Σχολείο έχει ανάγκη από τη σύμπραξη όλων –μαθητών/ριών, εκπαιδευτικών, Διευθυντή/ριας, Συλλόγου Γονέων και Κηδεμόνων, Σχολικής Επιτροπής, Τοπικής Αυτοδιοίκησης–, για να επιτύχει στην αποστολή του.

## 9. ΠΟΛΙΤΙΚΗ ΤΟΥ ΣΧΟΛΕΙΟΥ ΓΙΑ ΤΗΝ ΠΡΟΣΤΑΣΙΑ ΑΠΟ ΠΙΘΑΝΟΥΣ ΚΙΝΔΥΝΟΥΣ

### I. Αντιμετώπιση έκτακτων αναγκών

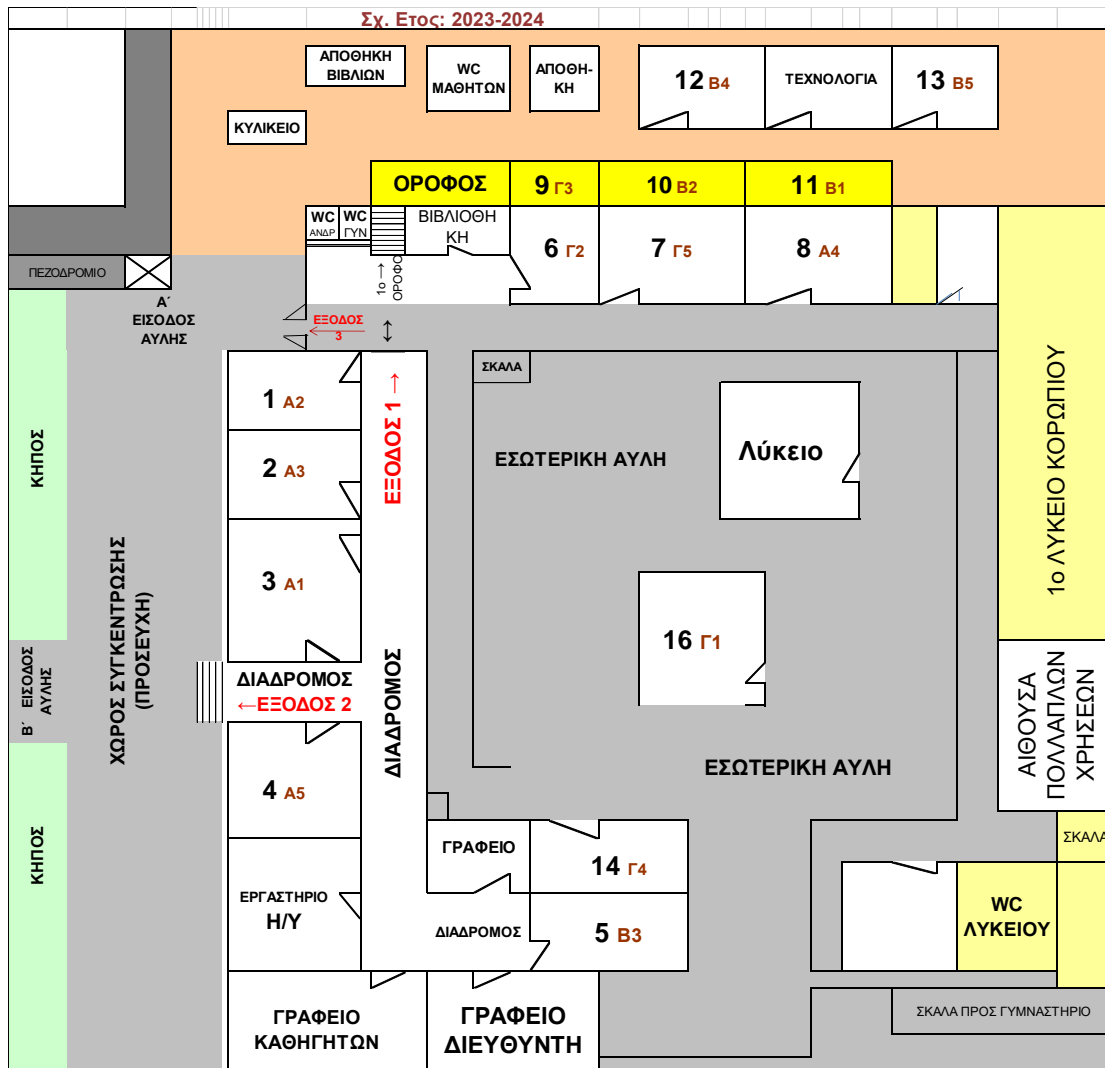
Ο/Η Διευθυντής/ρια του Σχολείου, στην αρχή του σχολικού έτους σε συνεργασία με τον Σύλλογο Διδασκόντων/ουσών του Σχολείου, προβαίνει σε όλες τις απαιτούμενες ενέργειες που προβλέπονται για την αντιμετώπιση των έκτακτων αναγκών εντός του σχολικού χώρου.

Στις περιπτώσεις έκτακτης ανάγκης, κανένα παιδί δεν αποχωρεί από το Σχολείο μόνο του. Τα παιδιά παραδίδονται στους γονείς/κηδεμόνες τους. Όσον αφορά την προστασία από σεισμούς και φυσικά φαινόμενα, επικαιροποιείται τακτικά το Σχέδιο Μνημονίου Ενεργειών για τη Διαχείριση του Σεισμικού Κινδύνου του Σχολείου, με την υλοποίηση ασκήσεων ετοιμότητας κατά τη διάρκεια του σχολικού έτους. Επίσης, ο/η Διευθυντής/ρια ενημερώνει τους/τις μαθητές/τριες, για τους βασικούς κανόνες και τρόπους αντίδρασης κατά την εκδήλωση των φαινομένων αυτών.

Τέλος, σε καταστάσεις πανδημίας ή ακραίων-επικίνδυνων φαινομένων οι εκπαιδευτικοί, μαθητές/μαθήτριες, γονείς/κηδεμόνες, Διευθυντές/Διευθύντριες, Προϊστάμενοι/Προϊστάμενες οφείλουν να συμμορφώνονται και να ακολουθούν ρητά τις οδηγίες που εκδίδουν οι εκάστοτε αρμόδιοι φορείς/υπηρεσίες: π.χ. ΕΟΔΥ, ΥΠΑΙΘΑ, Υπουργείο Πολιτικής Προστασίας, κ.λ.π. για την εύρυθμη λειτουργία της σχολικής μονάδας και την ασφάλεια των μελών της.

### II. Χώρος συγκέντρωσης σε περίπτωση ανάγκης

Ενδεικτικό σχέδιο:



### III. Ειδικό σχέδιο αποχώρησης λόγω έκτακτων συνθηκών

Σε περίπτωση έκτακτης ανάγκης, για την ασφάλεια των παιδιών έχει καταρτιστεί σχέδιο διαφυγής και προς τούτο πραγματοποιούνται τακτικά ασκήσεις ετοιμότητας.

## 10. ΠΡΟΛΗΨΗ ΦΑΙΝΟΜΕΝΩΝ ΒΙΑΣ ΚΑΙ ΣΧΟΛΙΚΟΥ ΕΚΦΟΒΙΣΜΟΥ

Το κοινωνικό φαινόμενο της ενδοσχολικής βίας και του εκφοβισμού αποτελεί ένα ανησυχητικό φαινόμενο με πολλαπλές αρνητικές συνέπειες τόσο στο σχολικό χώρο όσο και στην ευρύτερη κοινωνική πραγματικότητα. Ο ρόλος του σχολείου στην αντιμετώπιση και πρόληψη του φαινομένου αυτού είναι σημαντικός, δεδομένου ότι το σχολικό περιβάλλον έχει τη δυνατότητα να επηρεάσει τη συμπεριφορά των μαθητών και να δράσει σαν μηχανισμός πρόληψης στην προσπάθεια αντιμετώπισης της ενδοσχολικής βίας.

Η έκθεση στην ενδοσχολική βία επηρεάζει το σύνολο της εκπαιδευτικής κοινότητας επηρεάζοντας αρνητικά την ψυχοσυναισθηματική ανάπτυξη του εφήβου και δυσχεραίνοντας σημαντικά τη μαθησιακή διαδικασία. Ως εκ τούτου η ανάπτυξη



θετικού σχολικού κλίματος αποτελεί σημαντικό παράγοντα της διαδικασίας πρόληψης ή/και αντιμετώπισης φαινομένων βίας, παρενόχλησης, εξαναγκασμού και σχολικού εκφοβισμού. Χαρακτηριστικά του θετικού και υγιούς σχολικού κλίματος είναι ο αμοιβαίος σεβασμός, η αποδοχή της διαφορετικότητας, η προώθηση της συνεργασίας της σχολικής κοινότητας με την οικογένεια, καθώς και με τους αρμόδιους Φορείς.

Στο πλαίσιο αυτό το σχολείο μας στοχεύει στην ανάπτυξη προληπτικών και παρεμβατικών πρακτικών για αντιμετώπιση του φαινομένου, επιδεικνύοντας μηδενική ανοχή στον εκφοβισμό και ιδιαίτερα στις περιπτώσεις βίας που καταγράφονται σε υψηλά ποσοστά στα σχολεία (π.χ. λεκτική βία, απειλή για σωματική βλάβη, συγκρούσεις στο σχολικό χώρο).

Πιο συγκεκριμένα στο σχολείο καλλιεργείται η δημοκρατική συμπεριφορά, προωθείται η εφαρμογή των κανόνων του, ενθαρρύνεται η ισότιμη συμμετοχή των μελών του στη σχολική ζωή, ο σεβασμός στον/στην εκπαιδευτικό, στη σχολική περιουσία, στον συμμαθητή/τη συμμαθήτρια, στη σχολική περιουσία. Οι αποκλίσεις θεωρούνται σχολικά παραπτώματα, τα οποία αντιμετωπίζονται από το σχολείο, σύμφωνα με την ισχύουσα νομοθεσία και με γνώμονα την αρχή ότι η κατασταλτική αντιμετώπιση αυτών των φαινομένων πρέπει να είναι η τελευταία επιλογή, χωρίς όμως να αποκλείεται ως παιδαγωγικό μέτρο .

Τα θέματα παραβατικής συμπεριφοράς των μαθητών/ μαθητριών στο Σχολείο αποτελούν αντικείμενο συνεργασίας του/της εκπαιδευτικού της τάξης με τους Συμβούλους Σχολικής Ζωής και τον Διευθυντή/τη Διευθύντρια της σχολικής μονάδας, τον Σύλλογο Διδασκόντων/Διδασκουσών καθώς και τον Σύμβουλο Εκπαίδευσης Παιδαγωγικής Ευθύνης, προκειμένου να υπάρξει η καλύτερη δυνατή παιδαγωγική αντιμετώπισή τους. Σε κάθε περίπτωση και πριν από οποιαδήποτε απόφαση, λαμβάνεται υπόψη η βασική αρχή του σεβασμού της προσωπικότητας και των δικαιωμάτων του παιδιού.

Μέσο επίτευξης των στόχων αυτών είναι η διαρκής επικοινωνία, συνεργασία και ανατροφοδότηση μεταξύ όλων των μερών της σχολικής μας κοινότητας. Όπου παρατηρούμε φαινόμενα που διαταράσσουν την ασφάλεια των μαθητών επεμβαίνουμε, ενημερώνουμε, διαμεσολαβούμε, βοηθάμε.

Δίνουμε έμφαση στη δημοκρατική λειτουργία του σχολείου, στην ακρόαση των απόψεων των παιδιών για θέματα που τα αφορούν και στην ανάπτυξη ενός κλίματος συνεργασίας, κατανόησης και εμπιστοσύνης ανάμεσα σε εκπαιδευτικούς και μαθητές.

Συνεργαζόμαστε με τις οικογένειες των μαθητών στο πρόγραμμα πρόληψης της βίας στο σχολείο.

Συνεργαζόμαστε με όλους τους θεσμοθετημένους φορείς για τη δημιουργία δράσεων για την ύπαρξη ενός ασφαλούς σχολείου χωρίς βία και εκφοβισμό.

Ακολουθούμε έναν «κώδικα ειρηνικής συνύπαρξης στο σχολείο», ο οποίος συνδιαμορφώνεται και συναποφασίζεται από όλα τα μέλη της σχολικής κοινότητας, στον οποίο καθορίζονται τα δικαιώματα και οι υποχρεώσεις των μαθητών, καθώς και οι τρόποι παρέμβασης για την αντιμετώπιση συμπεριφορών που διαταράσσουν τις σχέσεις στη σχολική ζωή.

Διατηρούμε αρχείο καταγραφής περιστατικών σχολικού εκφοβισμού.

Επικοινωνούμε την πολιτική κατά του σχολικού εκφοβισμού σε μαθητές, γονείς και στην ευρύτερη κοινότητα.

Οι κανόνες ειρηνικής συνύπαρξης διέπονται από τις παρακάτω αρχές:

- Αλληλοσεβασμό για την καταγωγή, το φύλο, το θρήσκευμα, τις κοινωνικές και πολιτιστικές ιδιαιτερότητες
- δικαίωμα στην ελεύθερη έκφραση των απόψεών τους με σεβασμό στην αντίθετη άποψη
- αξιοπρέπεια, σεβασμό, ευγένεια.

Πιο συγκεκριμένα δεν είναι αποδεκτά:

- τα ειρωνικά σχόλια, η κακόβουλη και η προσβλητική συμπεριφορά, η χειροδικία, η βωμολοχία και οποιαδήποτε συμπεριφορά υποβαθμίζει την ανθρώπινη προσωπικότητα,
- η χρήση χωρίς άδεια των προσωπικών αντικειμένων που ανήκουν σε άλλα άτομα ή η πρόκληση φθοράς σε αυτά έστω και ως “παιχνίδι”,
- η κακόβουλη διάδοση φημών, ο αποκλεισμός συμμαθητή από ομαδικές δραστηριότητες ή η παρακίνηση τρίτων εις βάρος κάποιου μαθητή,
- η απάθεια μπροστά σε φαινόμενα εκφοβισμού και βίας ακόμα και αν αυτά αφορούν άλλους, δεδομένου ότι ο εκφοβισμός και η βία στον σχολικό χώρο δεν αφορά μόνο τον θύτη/τους θύτες και το θύμα/ τα θύματα, αλλά εμπλέκονται σε αυτό και όσοι είναι απλοί παρατηρητές σε τέτοιου είδους συμβάντα.

Όλα τα μέλη της σχολικής κοινότητας αποτελούν καθοριστικούς παράγοντες για τη λύση του προβλήματος του σχολικού εκφοβισμού και ενθαρρύνονται:

- να εξασκηθούν στο δημοκρατικό διάλογο, να αναλαμβάνουν ευθύνες, να εκφράζουν την άποψή τους απ’ ευθείας ή μέσω εκπροσώπων προς τη διεύθυνση του σχολείου και να συμμετέχουν ενεργά στη βελτίωση της καθημερινής σχολικής ζωής καθώς και στην αντιμετώπιση προβλημάτων που ενδεχομένως να προκύψουν στην καθημερινότητα,
- να συμμετέχουν σε ομαδικές δημιουργικές δραστηριότητες που βελτιώνουν τους δεσμούς και προάγουν τη συνεργασία, την ενσυναίσθηση και τον αλληλοσεβασμό μεταξύ των μελών της σχολικής κοινότητας,
- να αξιοποιούν τα μαθητικά συμβούλια, ώστε να λαμβάνουν πρωτοβουλίες για τη βελτίωση του σχολικού κλίματος,
- να αναφέρουν περιστατικά εκφοβισμού, είτε σε προφορικό επίπεδο είτε στην ειδική φόρμα ή στο κουτί προβλημάτων της τάξης.

Οι γονείς οφείλουν:

- να προσέχουν αν το παιδί τους λαμβάνει μέρος επαναλαμβανόμενα σε περιστατικά, όπου εκδηλώνει εκφοβιστική συμπεριφορά ακόμη και μετά το πέρας των σχολικών ωρών,
- να ενημερώνουν σχετικά με τέτοια περιστατικά τη διεύθυνση του σχολείου και τους εκπαιδευτικούς του παιδιού και να συνεργάζονται μαζί τους

προκειμένου να προλαμβάνονται και να αποτρέπονται τέτοιου είδους συμπεριφορές,

- να παρέχουν την υποστήριξη και το κλίμα ασφάλειας που χρειάζεται, ώστε τα παιδιά να αισθάνονται άνετα να μιλήσουν χωρίς φόβο.

Ανακεφαλαιώνοντας, στόχος μας είναι η διαμόρφωση μιας ολοκληρωμένης πολιτικής σε επίπεδο Σχολικής Μονάδας που να βασίζεται σε μια δημοκρατική, ανθρωποκεντρική παιδεία, η οποία να σέβεται τα δικαιώματα όλων των παιδιών και να κατανοεί τη διαφορετικότητα, να προάγει την ψυχική υγεία και να ενθαρρύνει τη σχολική επιτυχία, παρέχοντας ίσες ευκαιρίες σε όλους.

#### **11. ΕΣΩΤΕΡΙΚΟΣ ΚΑΝΟΝΙΣΜΟΣ ΛΕΙΤΟΥΡΓΙΑΣ – ΔΙΑΔΙΚΑΣΙΕΣ ΔΙΑΣΦΑΛΙΣΗΣ ΤΗΣ ΕΦΑΡΜΟΓΗΣ ΤΟΥ**

Ο κοινά συμφωνημένος Κανονισμός βασίζεται στην ισχύουσα νομοθεσία και στις σύγχρονες παιδαγωγικές και διδακτικές αρχές. Η τήρηση του από τους/τις μαθητές/ριες, τους εκπαιδευτικούς και τους γονείς/κηδεμόνες με αμοιβαίο σεβασμό στον διακριτό θεσμικό ρόλο τους, ώστε να έχει πληρότητα, γενική αποδοχή και εφαρμογή, αποτελεί προϋπόθεση της εύρυθμης λειτουργίας του Σχολείου. Είναι το θεμέλιο πάνω στο οποίο μπορεί το Σχολείο να οικοδομήσει για να πετύχει τους στόχους και το όραμά του.

Θέματα που ανακύπτουν και δεν προβλέπονται από τον Κανονισμό, αντιμετωπίζονται κατά περίπτωση από τον/τη Διευθυντή/ρια και τον Σύλλογο Διδασκόντων/ουσών, σύμφωνα με τις αρχές της παιδαγωγικής επιστήμης και την εκπαιδευτική νομοθεσία, σε πνεύμα συνεργασίας με όλα τα μέλη της σχολικής κοινότητας.

Ο κανονισμός αναρτάται στην ιστοσελίδα του σχολείου και οι γονείς/κηδεμόνες υπογράφουν ότι ενημερώθηκαν κατά την έγγραφη των παιδιών τους στην αρχή κάθε σχολικού έτους.

9 Ιανουαρίου 2024

Η Διευθύντρια

Β. Μπαγλαντζή

Εγκρίνεται	
Γέρακας ...../...../ 2024	Γέρακας ...../...../ 2024
Ο Σύμβουλος Εκπαίδευσης Παιδαγωγικής Ευθύνης  .....	Ο Διευθυντής Δευτεροβάθμιας Εκπαίδευσης Ανατολικής Αττικής  Ανδρέας Μαρίνος